



Kanton Zürich
Bildungsdirektion
Amt für Jugend und Berufsberatung
Geschäftsstelle der Bezirke
Affoltern, Dietikon und Horgen

Regionalstelle Schulsozialarbeit



psm Primarschule
Mettmenstetten

JAHRESBERICHT DER SCHULSOZIALARBEIT

Schuljahr 2023/24

Mettmenstetten, September 2024

Inhaltsverzeichnis

1	Mit begrenzten Ressourcen gut umgehen.....	3
2	Stimmen zur SSA	4
3	Statistik	5
3.1	Übersicht der Leistungen.....	5
3.2	Beratung und Intervention	6
3.2.1	Beratung und Intervention nach Zielgruppen	6
3.2.2	Kurz-, Mittel- und Langzeitberatungen	6
3.2.3	Beratung und Intervention nach Leistungsgruppe.....	7
3.2.4	Beratung und Intervention nach Schulstufe.....	7
3.2.5	Beratung und Intervention nach Thematik.....	8
3.2.6	Beratung und Intervention nach Zuweisenden	8
3.3	Prävention, Projekte und Bildungsangebote	9

1 Mit begrenzten Ressourcen gut umgehen

Das Schuljahr 2023/24 war das letzte, in dem die SSA-Arbeit an der Primarschule von einer Person allein geleistet wurde. Die Schulpflege hatte im Frühjahr 2023 einer Erhöhung meines Pensums auf 80% zugestimmt. Trotz diesen maximal möglichen Ressourcen¹ blieb es eine Herausforderung, diese bestmöglich zu verteilen und einzusetzen. Heute können wir sagen, dass es gelungen ist, das Kerngeschäft der Beratung und Intervention zufriedenstellend und der Zielsetzung entsprechend abzudecken. Auch die Präventionslektionen in den Klassen konnten mit der vorhandenen Erfahrung effizient und ohne Abstriche durchgeführt werden.

Im Vergleich zu früheren Jahren musste sich die SSA von ihrem Engagement in einigen Bereichen vorübergehend verabschieden. Während dies zum Teil in Übereinstimmung mit den Bedürfnissen der Lehrpersonen und Schulleitung geschehen durfte, wie z.B. beim Sozialtraining im Kindergarten, bei der SuS-Partizipation oder bei der Mitwirkung in der Schulentwicklung, lag anderes von allen ungewollt brach – wie z.B. die Kontaktpflege mit dem Elternforum oder die Zusammenarbeit in der Elternbildung.

Dieses Schuljahr hat deutlich gezeigt, wie nötig die Pensenaufstockung für die SSA, für die Schule und alle Anspruchsgruppen ist. Ich freue mich deswegen sehr, dass ich im neuen Schuljahr mit meiner Stellenpartnerin Barbara Ernst in eine neue Ära starten durfte, in der wir als Team anfangen können, neben dem Kerngeschäft auch brachliegende Felder wieder zu bewirtschaften.

Roger Dietrich

Schulsozialarbeiter psm

¹ Da die SSA in der Schulzeit acht Wochen Ferien vorholt, ergibt sich aus einem 80% Pensum ein Beschäftigungsgrad von annähernd 100% während der Schulzeit.

2 Stimmen zur SSA

Bim Striit mit
mim Brüeder han ich
an die Lösige dänkt,
wo mir bim Herr
Dietrich glernt händ.
Und denn ischs guet
cho!

3. Klässlerin

«Das Quiz isch
lässig gsi.»

1. Klässler

Was kommt dir zu der
Schulsozialarbeit in
den Sinn?

«Mir händ Spili gmacht,
zum Bispil
s'Haifischfangis.»

4. Klässlerin

«Mir händ en
Traktandelische und
wänn mir das in de
Schuel nöd löse chönd,
dänn mached mir das
mit em Herr Dietrich.»

5. Klässlerin

«Wo ich han
dörfe de König
vo mir sälber
sii.»

2. Klässler

«.... Und am Schluss
chömed mir immer ganz
glücklich wieder use.»

5. Klässlerin

3 Statistik

Die folgenden Grafiken bieten einen Einblick in die Tätigkeiten der Schulsozialarbeit. Die Vorjahreszahlen sind jeweils in Klammern ergänzt.

Auf Interpretationen wurde ganz bewusst verzichtet. Die Zahlen dürfen vom Betrachtenden bewertet und beurteilt werden. Gerne stehe ich bei Fragen, Irritationen oder dem Wunsch nach Austausch zur Verfügung.

3.1 Übersicht der Leistungen

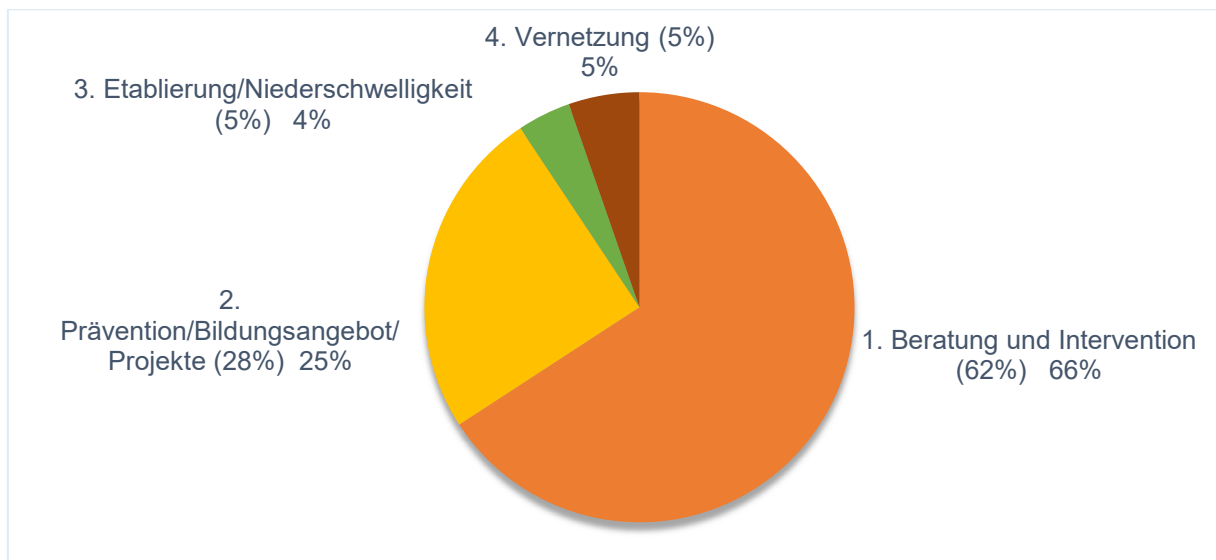
Die Grafik zeigt alle erbrachten und erfassten Leistungen der Schulsozialarbeit. Erfasst wurden Leistungen, welche mehr als 15 Minuten Zeit beansprucht haben. Kurze Beratungen auf dem Schulareal ohne weiterführende Begleitung werden nicht erfasst. Das Gesamt beträgt 100% aller erfassten Zeiteinträge.

Beratung und Intervention sind die Haupthandlungsfelder der SSA.

Prävention/Bildungsangebot/Projekte beschreiben alle Tätigkeiten mit Gruppen von Kindern/Jugendlichen oder mit Klassen mit präventivem Charakter.

Präsenz auf dem Pausenplatz, im Teamzimmer und an Teamsitzungen, sowie an Elternabenden wird zu Etablierung/Niederschwelligkeit gezählt.

Treffen mit weiteren Institutionen ausserhalb des Schulbetriebs werden unter Vernetzung verbucht.



3.2 Beratung und Intervention

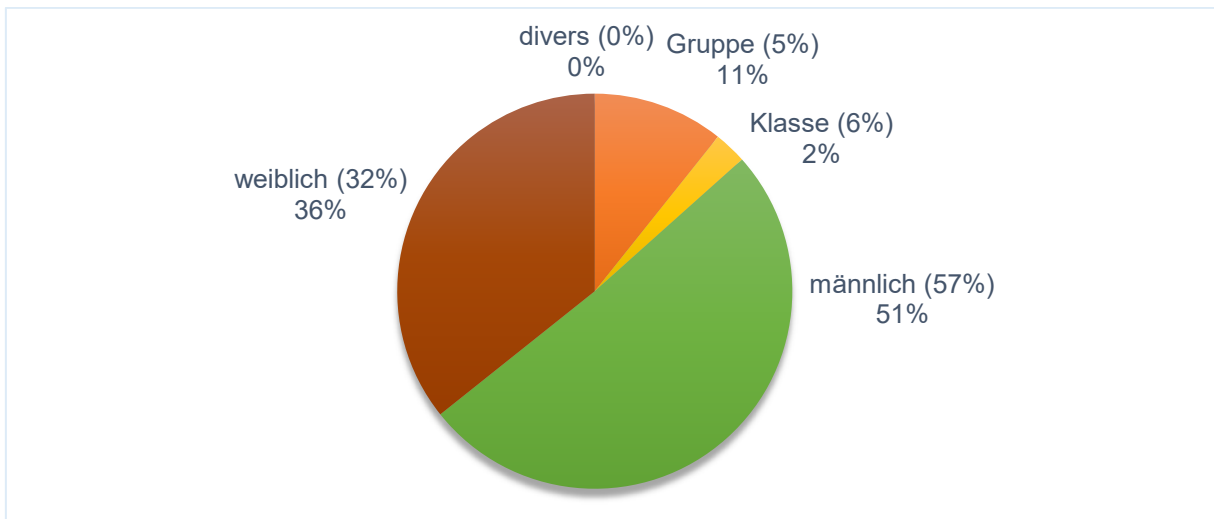
Unter Beratung und Intervention werden alle Einsätze der Schulsozialarbeit aufgelistet, die aufgrund sozialer Fragestellungen bzw. Problemlagen, für einzelne Kinder/ Jugendliche, Gruppen oder Klassen geleistet worden sind.

	aktuelles Schuljahr		vergangenes Schuljahr	
	Total Fälle 23/24	Total Kontakte 23/24	Total Fälle 22/23	Total Kontakte 22/23
PS Mettmensstetten	112	848	86	582
Total	112	848	86	582

3.2.1 Beratung und Intervention nach Zielgruppen

Die Zahlen beziehen sich auf alle erfassten Fälle im Handlungsfeld der Beratung und Intervention.

Die Summe aller Fälle ergibt insgesamt 100% und ist der Tabelle 1 zu entnehmen.

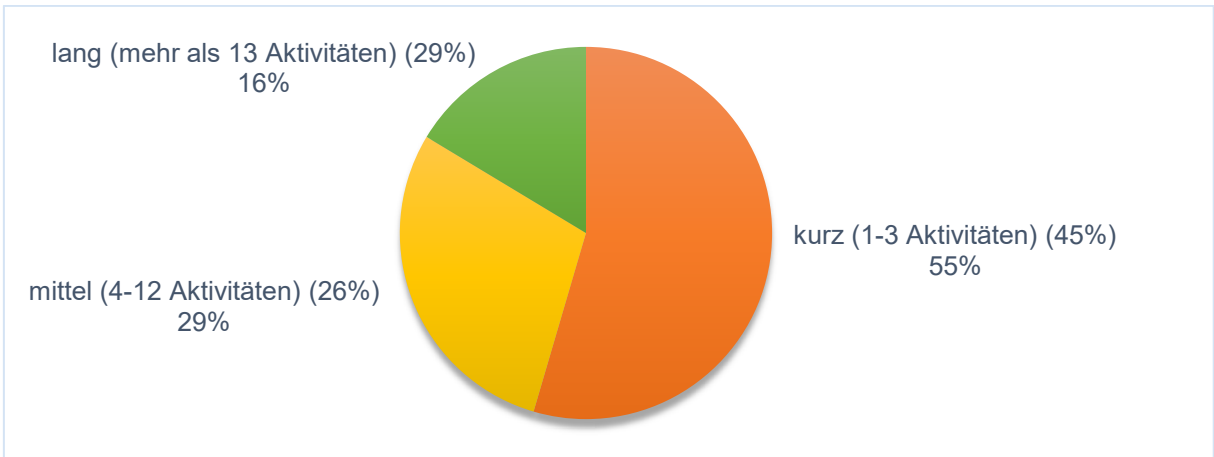


3.2.2 Kurz-, Mittel- und Langzeitberatungen

Die Schulsozialarbeit hat die Aufgabe, Kinder und Jugendliche insbesondere in schwierigen Situationen während ihres Entwicklungsprozesses, zu unterstützen, ihre sozialen Kompetenzen zu fördern und mit ihnen zusammen positive Bewältigungsstrategien zu erarbeiten.

Die folgende Grafik zeigt die Anzahl Beratungen/Kontakte/Aktivitäten pro Fall auf. Die Summe aller Beratungen ist 100%.

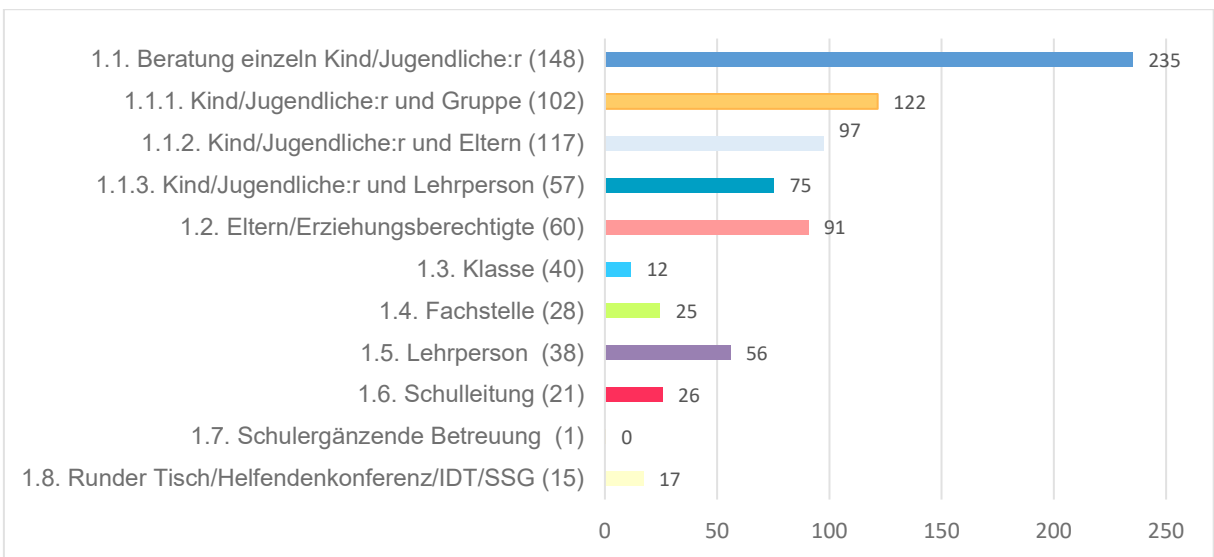
Der Schwerpunkt hat auf den Kurzzeitberatungen (1-3 Kontakte) zu liegen. Das Ziel ist, Kinder und Jugendliche in ihrer Selbstwirksamkeit zu stärken oder bei Bedarf an eine andere Fachstelle weiter zu vermitteln.



3.2.3 Beratung und Intervention nach Leistungsgruppe

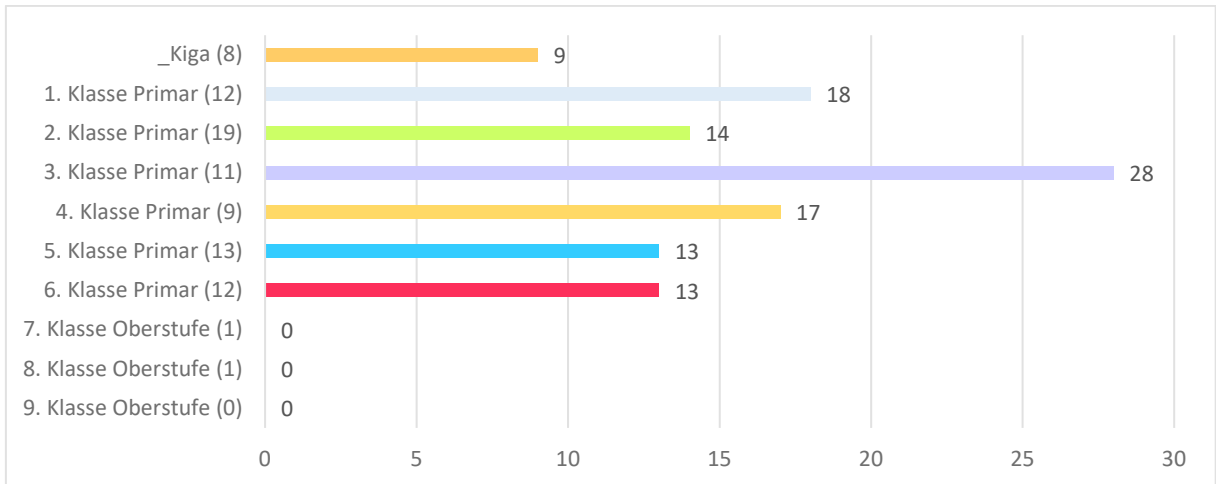
Im Folgenden wird aufgezeigt, mit wem die Beratungen durchgeführt und wie oft welches System des Kindes/Jugendlichen (Eltern/Erziehungsberechtigte, Lehrpersonen oder andere involvierte Personen) beigezogen wurde.

Die Grafik bezieht sich auf alle erfassten Zeiten unter der Leistung Beratung und Intervention.



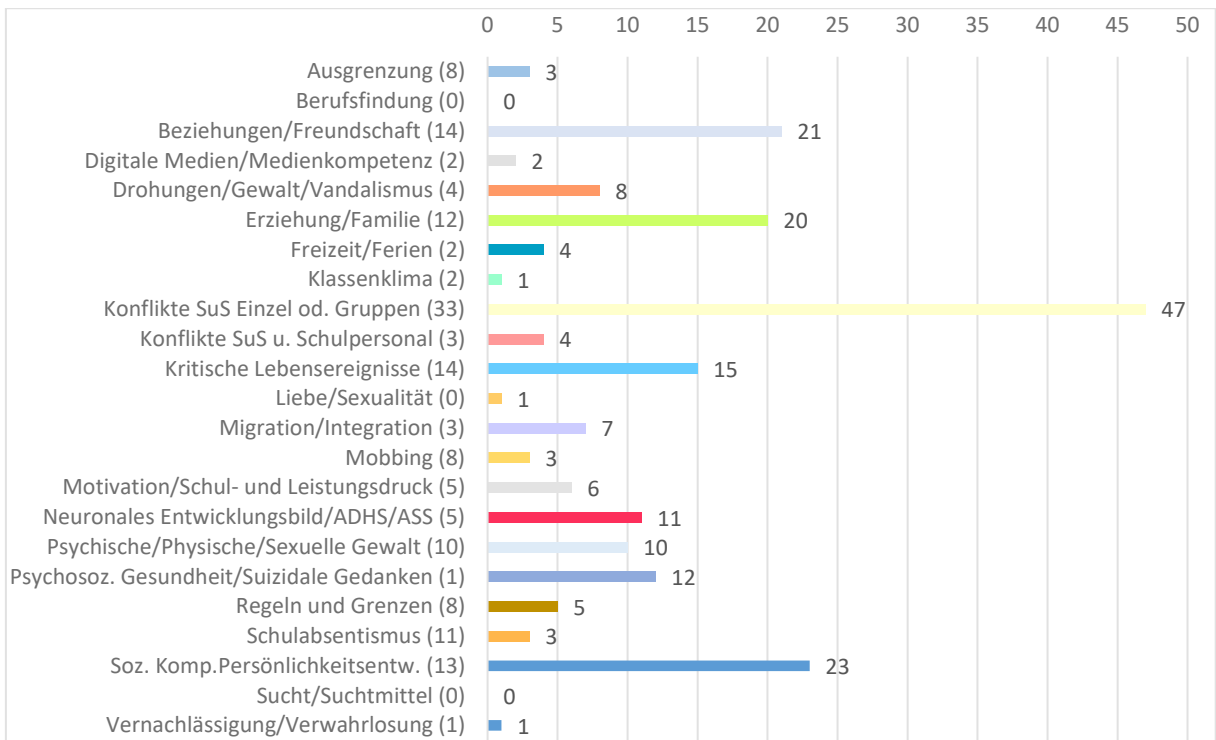
3.2.4 Beratung und Intervention nach Schulstufe

Diese Grafik zeigt die Anzahl erfasster Fälle im Bereich Beratung und Intervention in Bezug auf die einzelnen Klassen im Schulhaus.



3.2.5 Beratung und Intervention nach Thematik

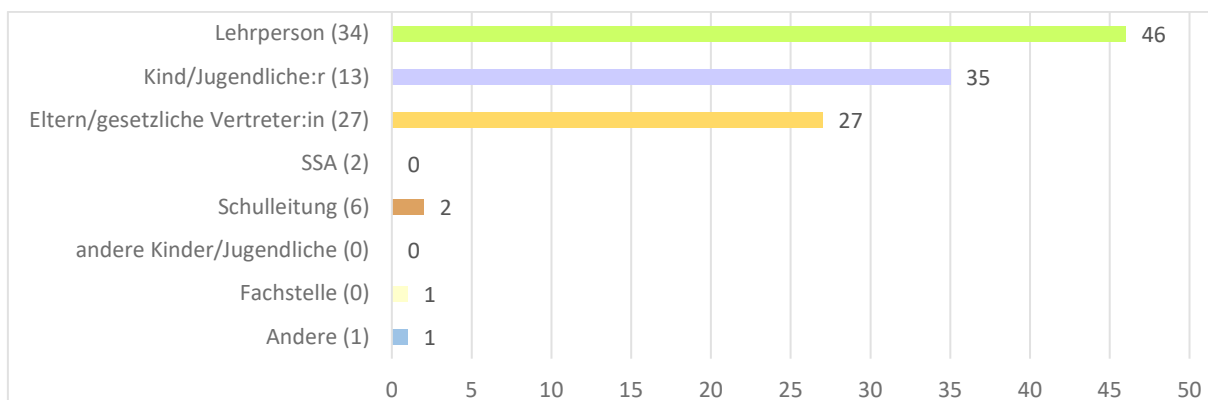
Die untenstehende Grafik bezieht sich auf alle erfassten Thematiken in Bezug auf die jeweiligen Fälle und/oder Interventionen. Hier sind pro Fall mehrfache Nennungen möglich und neu werden die Vorjahreszahlen angezeigt. Aufgrund von Formelanpassungen und einer Doppelzählung im letzten Jahresbericht, die leider erst in diesem Jahr erkannt wurde, stimmen die Zahlen in den Klammern nicht mit den Zahlen des letztjährigen Berichts überein.



3.2.6 Beratung und Intervention nach Zuweisenden

Diese Grafik zeigt die mit der Schulsozialarbeit kontaktaufnehmende Person.

Die Summe aller Fälle ist wieder Tabelle 1 zu entnehmen.



3.3 Prävention, Projekte und Bildungsangebote

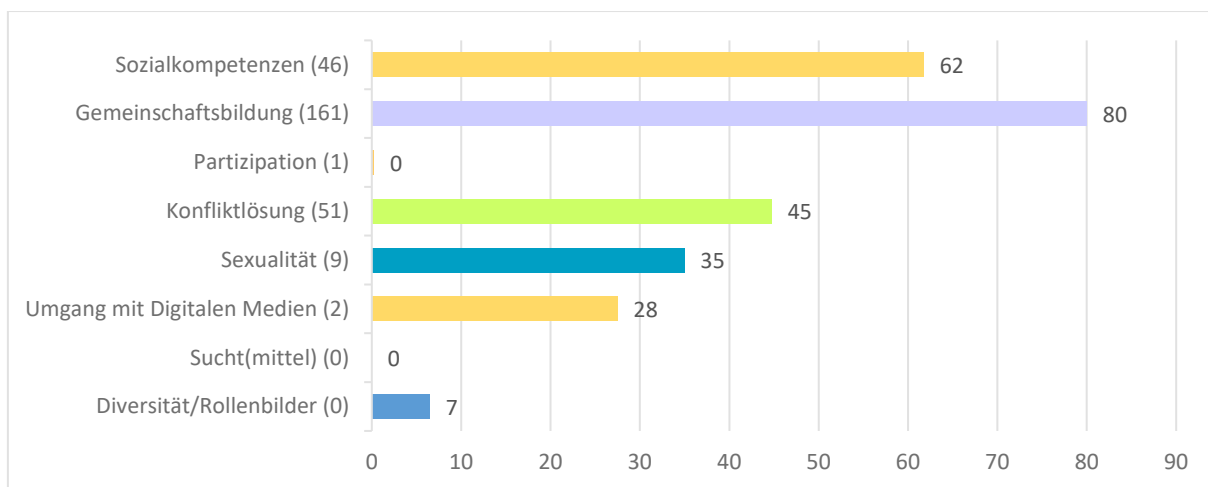
Unter Prävention, Projekte und Bildungsangebote werden alle Tätigkeiten mit Gruppen oder Klassen erfasst, die einen präventiven Charakter haben. In diese Rubrik fallen zudem alle partizipativen Aktivitäten im Schulhaus und Mitwirkungen in Arbeitsgruppen.

Die folgende Tabelle gibt eine Übersicht über die wichtigsten Präventionsarbeiten und Projekte im vergangenen Schuljahr. Die Angaben beziehen sich auf alle eingetragenen Zeiten in der Rubrik Prävention, Projekte und Bildungsangebote.

Projektname	Beschreibung	SJ 23/24	SJ 22/23
Prävention 1. Klasse	Mein Körper - mein Königreich / Respekt / Goldene Regel / Stoppregel	30.75	22.5
Prävention 2. Klasse	Freundschaft - Feindschaft	23.75	36
Prävention 3. Klasse	Konfliktkompetenz	24	21.5
Prävention 4. Klasse	Zivilcourage / Mobbingprävention	17	13
Prävention 5. Klasse	Mediennutzung / Medienbildung	27.5	29.5
Prävention 6. Klasse	Se-educative Sexualpädagogik	18.25	8.75
Vorstellung SSA im KG	Vorstellung SSA	20.75	10.25
Mein Körper gehört mir!	Theater Vitamin-a 2022	17.25	0 ²
Play Is The Way Support	Einführung für neue LP	10.5	7
SSA Prävention	Allg. Aufwände zur Planung, Koordination & Konzeption von Lektionen	12.5	10
Diverse Projekte	Summe aus kleineren Projekten mit weniger als 10 Std. Aufwand	85	44.75
Total Aufwände		287.25	203.25

² Der Eintrag 0 für den Aufwand «Mein Körper gehört mir!» im Schuljahr 2022/23 ist ein fehlerhafter Eintrag in der Statistik.

Im vergangenen Schuljahr entfiel der grösste Teil der Aufwände in dieser Kategorie auf die Präventionslektionen in jeder Klasse. Die SSA organisierte im letzten Schuljahr wieder das Präventionsprojekt «Mein Körper gehört mir!» für die 3. Klassen und unterstützte das emotionale und soziale Lernen einiger Klassen mit der Methode «Play Is The Way». Zudem engagierte sie sich in vielen kleineren Projekten für die Schulhauskultur, sei es bei musikalischen Begleitungen des Schullieds, bei der Unterstützung von Abschiedsritualen oder beim Schulstart. Die folgende Tabelle gibt einen Überblick über die Themen und Zeitaufwände.



Zum Schluss möchte ich die Gelegenheit nutzen und mich bei allen Kooperationspartnerinnen und -partnern an der Schule, in den Behörden und externen Diensten für die gelingende und gute Zusammenarbeit bedanken. Ein besonderer Dank geht auch an alle Kinder, Jugendlichen und Eltern für das Vertrauen, das sie mir bei der Inanspruchnahme von Beratungen entgegenbrachten.

Roger Dietrich

Schulsozialarbeit Primarschule Mettmenstetten